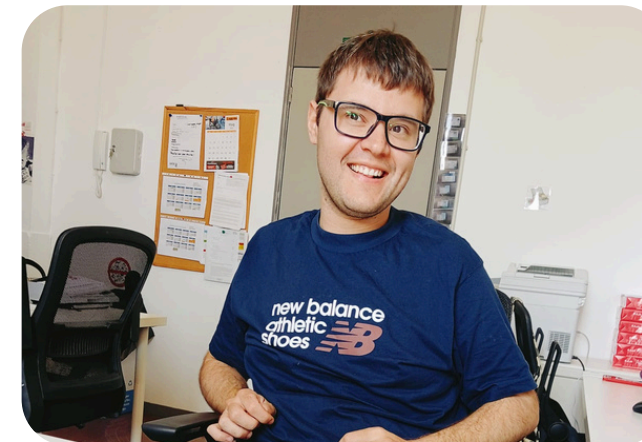


# Memòria d'activitats 2025



[www.juntsautisme.org](http://www.juntsautisme.org)

**#jousveig**





# Índex

## 01

Missatge del patronat

Qui som?

Missió, visió, valors

**Pàgines 01-04**

## 02

Autisme

Equip

#somaquí 2024

**Pàgines 05-09**

## 03

Projectes

El que hem viscut

**Pàgines 10-29**

## 04

Testimonis

Solidaritat

**Pàgines 30-32**

## 05

Les xifres

Col·labora

**Pàgines 33-34**

# Missatge del patronat

Aquest 2025 ha estat un any de consolidació i creixement per a Fundació Junts Autisme. Hem continuat avançant en un model d'atenció centrat en les persones amb autisme i les seves famílies, amb l'objectiu d'acompanyar-les al llarg de totes les etapes del cicle vital.

La nostra mirada posa la persona al centre, reconeixent-ne la individualitat, les necessitats i, sobretot, el dret a decidir sobre la seva pròpia vida. Treballem des del respecte, l'escolta activa i la defensa dels drets de les persones amb autisme, promovent suports que afavoreixin l'autonomia, la participació i una vida plena dins la comunitat.

En aquest camí, l'assistència personal s'ha consolidat com un servei transversal i essencial dins dels diferents projectes de la fundació. Entenem l'assistència personal com una eina clau per afavorir la vida independent i l'autodeterminació, adaptada a cada persona i orientada a garantir que pugui desenvolupar el seu projecte de vida d'acord amb les seves preferències i decisions.

Aquest suport també ha estat present en l'acompanyament a l'escola, mitjançant assistents personals que faciliten la participació, l'accés als aprenentatges i la inclusió dins dels entorns educatius, sempre des d'una mirada individualitzada i respectuosa.





Durant aquest any hem continuat desenvolupant el projecte d'Intervenció Psicoeducativa, oferint suport especialitzat a infants, joves i famílies des d'una mirada integral i coordinada, centrada en el potencial de cada persona. Aquest projecte continua sent una peça fonamental en l'acompanyament i en la construcció d'estratègies que afavoreixin el benestar i la participació en els diferents entorns de vida.

També hem continuat desenvolupant el projecte Vivim Junts, destinat a persones adultes amb autisme i grans necessitats de suport, amb la voluntat de generar espais de vida dignes i respectuosos. És un projecte que posa en valor l'acompanyament personalitzat i el dret de totes les persones a viure vinculades a la comunitat i amb capacitat de decisió sobre la seva pròpia vida.

Al llarg d'aquestes memòries trobareu els diferents serveis, programes i iniciatives desenvolupats durant el 2025, tots ells vinculats a una mateixa manera d'entendre l'atenció: generar oportunitats, construir entorns més accessibles i oferir suports personalitzats i respectuosos.

Tot això és possible gràcies a la confiança de les famílies, la implicació dels professionals, el suport de les institucions i la col·laboració de totes les persones que formen part de Fundació Junts Autisme.

**Continuem avançant junts, defensant drets, promovent autonomia i construint una societat més inclusiva per a les persones amb autisme.**

## Mayka Garnica

Presidenta Patronat Fundació Junts Autisme

# La fundació

Acompanyant al llarg del cicle vital



Som una fundació dedicada a les persones amb trastorn de l'espectre de l'autisme (TEA) i a les seves famílies. Vam iniciar la nostra trajectòria l'any 2010, primer com a associació i, posteriorment, com a fundació, consolidant un model d'atenció propi centrat en la persona i el seu entorn.

**El nostre objectiu és promoure la plena inclusió de les persones amb autisme a la comunitat al llarg de tot el seu cicle vital.** Per fer-ho, hem desenvolupat i implementat serveis especialitzats que contribueixen a garantir la seva qualitat de vida i la de les seves famílies, afavorint una participació real i significativa en el seu entorn de referència, així com una major sensibilització social envers la realitat de l'autisme.

El nostre **enfocament és integral i es basa en una intervenció 360°**, que implica treballar de manera coordinada amb l'entorn natural de la persona. Establim vincles sòlids amb centres educatius, serveis sanitaris, empreses, espais comunitaris i professionals especialitzats, amb la finalitat de generar contextos inclusius i sostenibles.

Aquest model ens permet dissenyar intervencions personalitzades que situen cada persona al centre, potenciant-ne el desenvolupament, el benestar i la participació activa a la comunitat.

# Missió, visió, valors



## Misió

La Fundació Junts Autisme té com a missió defensar els drets i la dignitat de les persones amb autisme o Trastorn de l'Espectre de l'Autisme, per millorar la seva qualitat de vida i la de les seves famílies, impulsant serveis i projectes que garanteixin la seva inclusió real dins la comunitat, en l'àmbit escolar, social i laboral, al llarg de tot el seu cicle vital.

## Visió

Les persones amb autisme tenen dret a serveis de qualitat que garanteixin l'atenció que necessiten al llarg de tot el seu cicle vital. Aquests serveis han de seguir processos, plantejaments i aplicacions innovadores. Treballem per una transformació i millora dels serveis i de les polítiques adreçades a aquest col·lectiu.

## Valors

- Empatia
- Cooperació
- Compromís
- Professionalitat i experiència
- Ètica i equitat
- Innovació
- Transparència
- Rendició de comptes



**La Fundació Junts Autisme** treballa sota les premisses marcades per la «Llei d'Igualtat, No-discriminació i Accessibilitat Universal» (**LIONDAU**) i la «Convenció Internacional sobre els Drets de les Persones amb Discapacitat» (**CDPD**) de les Nacions Unides. **«No deixar ningú enrere.»**



# Què és l'autisme?

El trastorn de l'espectre de l'autisme (TEA) és una condició del neurodesenvolupament d'origen neurològic, les causes exactes de la qual encara no es coneixen. No és una malaltia, sinó una manera diferent de percebre, processar i interactuar amb el món, que acompanya la persona al llarg de tota la seva vida.

Segons l'estudi **"Temporal and Geographical Variability of Prevalence and Incidence of Autism Spectrum Disorder Diagnoses in Children in Catalonia"** (Pérez-Crespo et al., 2019), la prevalença a Catalunya se situa en 1 de cada 50 nens i 1 de cada 200 nenes.

En l'àmbit internacional, les dades més recents dels **Centers for Disease Control and Prevention (CDC)** dels Estats Units (2023) estimen una prevalença d'aproximadament 1 de cada 36 infants de 8 anys, fet que reflecteix l'augment de la identificació de casos en les darreres dècades.

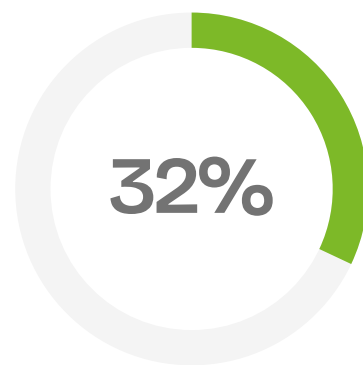
Les persones amb TEA poden presentar, en diferents graus, diferències en la comunicació i el llenguatge, en la comprensió social, en la interacció amb els altres, així com interessos restringits i una manera particular de processar la informació sensorial. Aquestes característiques varien àmpliament d'una persona a una altra.

Malgrat els avenços en el diagnòstic i l'augment de la seva prevalença, encara existeix un important desconeixement sobre l'autisme, tant en la societat com en diferents àmbits professionals. Per això, és fonamental informar, sensibilitzar i formar, amb l'objectiu de promoure una comprensió més gran i avançar cap a una societat més inclusiva.

**L'autisme és un espectre ampli, i cada persona és única.**

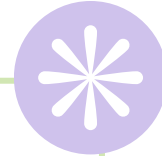
# El nostre equip

El 2025, l'equip creix de 28 a 37 professionals (+32%), amb 9 noves incorporacions davant de les 4 de l'any anterior, consolidant les àrees d'intervenció, assistència personal, vida adulta i manteniment intern de les instal·lacions.



**CREIXEMENT  
SOSTINGUT DE  
L'EQUIP**

RESPECTE DEL 2024



**Som un equip transdisciplinari unit per un mateix propòsit: millorar la qualitat de vida de les persones amb autisme i de les seves famílies, contribuint alhora a crear una societat més inclusiva.**

Procedim d'àmbits diversos, com la psicologia, l'educació, les ciències socials i la teràpia ocupacional, i compartim la convicció que cada persona té un valor únic i mereix oportunitats reals de participació a la seva comunitat.

Ens guien la formació contínua, la curiositat professional i el compromís amb les bones pràctiques, per continuar aprenent i creixent al costat de les persones a qui acompanyem. Entenem la nostra feina com una cosa viva, en constant evolució, profundament connectada amb la missió, la visió i els valors de l'entitat.

Creiem que la inclusió no només es promou cap enfora, sinó també des de dins, generant oportunitats laborals per a persones amb autisme dins del nostre propi equip.

## Perfils professionals

- Treballadors/es socials
- Psicòloga clínica
- Terapeutes ocupacionals
- Especialistes en integració sensorial
- Mestres d'educació primària i educació especial
- Integradors/es socials
- Educadors/es
- Especialistes en el sistema TEACCH
- Professionals de les ciències de l'activitat física

# Model #somaquí:

Un model d'atenció i acompanyament integral al llarg del cicle vital

El model #somaquí és el marc global d'intervenció de l'entitat, que integra de manera coherent tots els serveis, projectes, activitats i suports que oferim a les persones amb autisme i a les seves famílies.

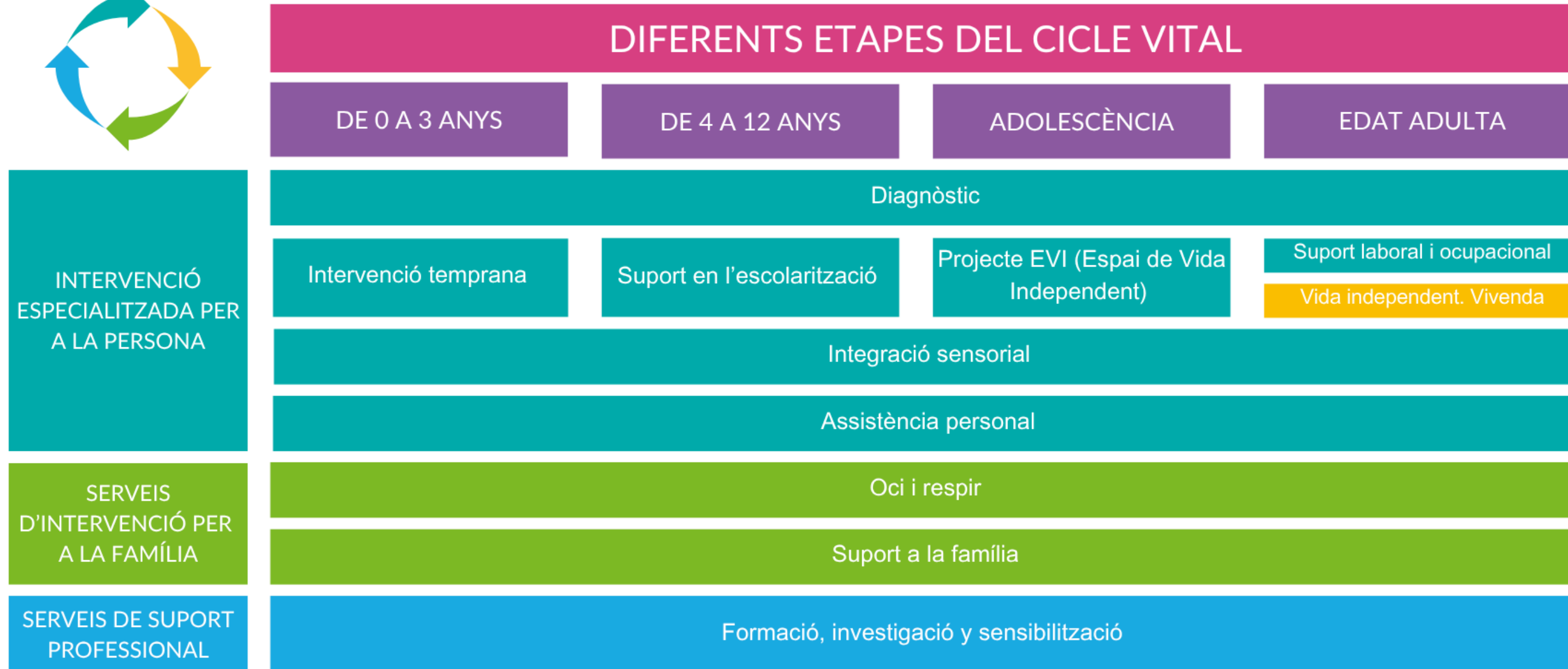
Un model d'atenció integral i coordinat que s'articula al llarg de tot el cicle vital de la persona amb TEA, garantint l'acompanyament en les diferents etapes de la vida, des de la infància fins a la vida adulta.

Amb serveis professionals orientats a la informació, l'assessorament, el diagnòstic i la formació en autisme, així com serveis especialitzats de suport a la infància, la joventut i la vida adulta, orientats a promoure l'autonomia, la qualitat de vida i la participació activa de la persona a la comunitat.

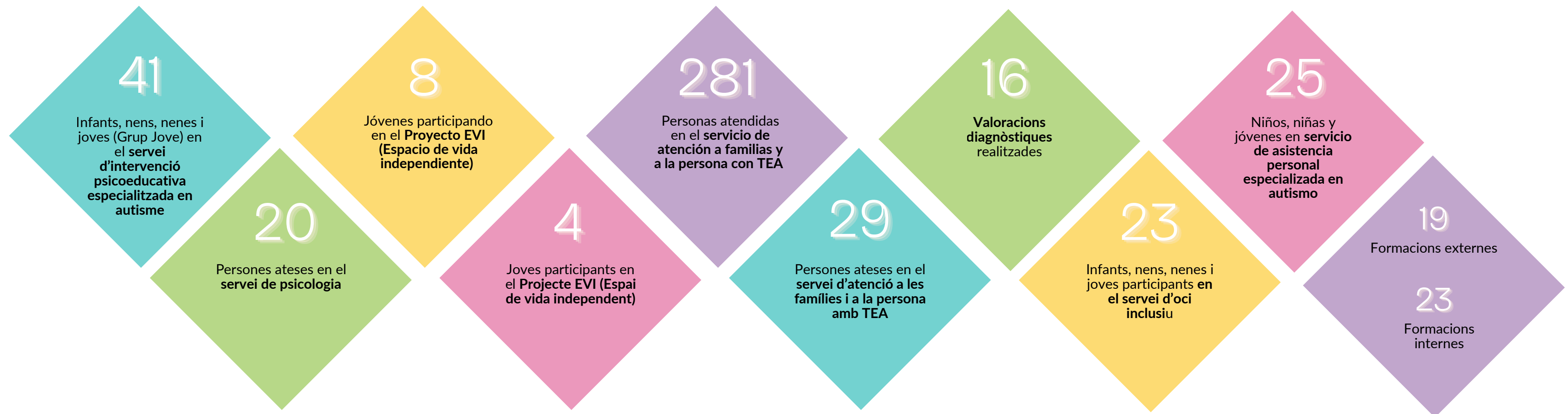
Es sustenta en un equip de professionals i col·laboradors compromesos, units per un objectiu comú: millorar la vida de les persones amb autisme, evolucionant i aprenent cada dia al seu costat.

- Diagnòstic i psicologia
- Intervenció psicoeducativa
- Vida adulta: TVA, EVI, Vivim Junts
- Atenció a la família i a la persona amb TEA
- Integració sensorial i teràpia ocupacional
- Assistència personal
- Oci inclusiu
- Formacions

# CICLE PROJECTE GLOBAL



# Serveis 2025 en xifres





# Nous projectes i serveis

Durant el 2025, a Fundació Junts Autisme hem continuat avançant en el nostre compromís amb les persones amb autisme i les seves famílies, impulsant noves iniciatives per donar resposta a les necessitats detectades pels professionals i les mateixes famílies. Un any marcat per la creació de nous projectes i per la consolidació i evolució d'altres ja existents, que continuen creixent i millorant.

A través d'aquests projectes, la fundació ha continuat reforçant el seu model integral d'atenció a la persona amb TEA i la seva família, promovent l'autonomia, la participació activa i la inclusió real en tots els àmbits de la vida quotidiana.



Projecto EVI 2



TVA



Cuidar de quien cuida



## Projecte EVI 2

### Inclusió sociolaboral a la comunitat

NEW!

El Projecte EVI 2 és un nou grup de treball dins del Projecte EVI adreçat a persones amb autisme amb menors necessitats de suport. El projecte ofereix un itinerari personalitzat orientat a afavorir l'autonomia, la inclusió sociolaboral i la participació activa a la comunitat, adaptant els objectius i els suports a les capacitats i interessos de cada participant.

**El projecte utilitza el municipi com a principal escenari d'aprenentatge, entenent que la inclusió només és possible a través de la interacció directa amb el teixit econòmic i social local.** A través de pràctiques laborals, l'ús de recursos comunitaris i la participació en activitats de la vida social i ciutadana, EVI 2 promou el desenvolupament d'habilitats personals, socials i prelaborals, alhora que contribueix a generar una comunitat més inclusiva i compromesa amb la diversitat. Els participants no són només receptors de suports, sinó també agents actius que col·laboren i participen en la vida del municipi, aportant valor a la comunitat a través de la seva implicació i compromís.

## TVA

### Transició a la Vida Adulta

NEW!

El **Projecte TVA (Transició a la Vida Adulta)** neix amb l'objectiu d'acompanyar joves amb autisme i necessitats de suport elevades en una etapa especialment significativa com és el pas de l'etapa escolar a l'adolescència i a la vida adulta. Adreçat a joves d'entre 15 i 20 anys, el projecte ofereix un espai especialitzat i adaptat on treballar habilitats funcionals relacionades amb l'autonomia, les rutines diàries, la participació comunitària i el benestar emocional.

El servei es desenvolupa en grups reduïts i amb una elevada ràtio de suport professional, fet que permet una atenció individualitzada i ajustada a les necessitats de cada participant. A través d'activitats funcionals i contextualitzades, el projecte promou el desenvolupament d'hàbits i aprenentatges vinculats a la vida diària, mantenint també una coordinació amb les famílies i altres serveis per afavorir la coherència de les intervencions i la generalització dels aprenentatges en els diferents entorns quotidians.

## Cuidar

### de qui cuida

NEW!

Durant el 2025, vam posar en marxa el nou **Servei de Cures als Professionals**, una iniciativa orientada a promoure el benestar emocional i l'acompanyament de les persones que formen part de l'equip de l'entitat. El projecte neix amb l'objectiu de cuidar internament aquells qui acompanyen diàriament persones amb autisme i les seves famílies, reforçant així una cultura organitzativa basada en l'atenció i el compromís col·lectiu.

El servei incorpora espais de suport psicològic, tallers formatius i activitats de cohesió d'equip, complementant altres accions de benestar que ja es desenvolupaven a la fundació. A més d'afavorir el benestar i el creixement personal dels professionals, la iniciativa contribueix a enfortir l'estabilitat dels equips, reduir la rotació i garantir una atenció més continuada i de qualitat per a les persones beneficiàries i les seves famílies. El projecte es va desenvolupar en el marc del **Màster en Gestió del Tercer Sector i Entitats Socials** que van cursar professionals de la fundació.



# Continuïtat

Al llarg del 2025, hem continuat desenvolupant i consolidant els projectes i serveis següents.

- ◆ Servei d'Atenció a les Famílies i a la Persona amb TEA
- ◆ **Projecte d'Intervenció Psicoeducativa**
- ◆ **Projecte EVI**
- ◆ **Projecte d'Assistència Personal per a infants, adolescents i joves amb Trastorn de l'Espectre de l'Autisme (TEA) i/o discapacitat intel·lectual**
- ◆ **Projecte d'Integració Sensorial**
- ◆ Servei d'Oci Inclusiu
- ◆ Grup Jove
- ◆ VIVIM JUNTS – Interreg POCTEFA 2024-2027 – TEA PIR, avançant juntament amb la resta d'entitats participants en aquest programa europeu transfronterer a través del projecte pilot Vivim Junts.

Aquests 4 projectes van ser seleccionats en la línia de projectes experimentals de la Convocatòria 2025 del Departament de Drets Socials i Inclusió de la Generalitat de Catalunya.

  
Generalitat de Catalunya  
Departament de Drets Socials  
i Inclusió



## Servei d'atenció a les famílies i a la persona amb TEA

Aquest servei representa, en molts casos, el primer contacte de les persones amb autisme i les seves famílies amb l'entitat. A través d'aquest servei s'ofereix acompanyament i orientació integral des del moment del diagnòstic, proporcionant un espai proper i professional on resoldre dubtes, rebre suport emocional i accedir a informació i recursos especialitzats.

L'atenció es desenvolupa mitjançant plans de suport personalitzats que inclouen acompanyament emocional, orientació jurídica gratuïta i ajuda en tràmits administratius relacionats amb la discapacitat o la dependència. A més, el servei impulsa espais de formació, grups d'ajuda mútua i activitats de respir i oci inclusiu, fomentant xarxes de suport entre famílies i promovent un model d'atenció comunitària i inclusiva.

El servei és gratuït i compta amb el suport del Departament de Drets Socials i Inclusió de la Generalitat de Catalunya.



# TEA

## Intervenció psicoeducativa especialitzada en autisme

Projecte global i pedra angular de la nostra entitat. Es distingeix per un enfocament que no només atén les necessitats presents de l'infant, sinó que es projecta cap a la persona adulta en què es convertirà en el futur. El servei ofereix un acompanyament integral, utilitzant una metodologia de readaptació constant que permet ajustar els suports de manera dinàmica i flexible segons l'evolució de cada persona.

La intervenció es basa primordialment en la personalització del suport, buscant empoderar la persona amb TEA i fer-la partícip del seu propi procés de creixement. Per fer-ho, s'utilitzen metodologies i estratègies d'intervenció amb base científica contrastada, adaptades a les necessitats, fortaleces i objectius de cada persona. Sota un model d'atenció de 360°, el servei treballa estretament amb l'entorn natural de la persona – incloent-hi família, escola i comunitat – per crear una xarxa de suport coherent i efectiva. Aquest esforç coordinat té com a objectiu final garantir la inclusió real i millorar la qualitat de vida de les persones amb autisme, defensant sempre els seus drets i dignitat en tots els àmbits de la societat.



## projecteEVI

Espacio de Vida Independiente

El Projecte EVI és una iniciativa de l'entitat que acompanya adolescents i joves adults amb autisme en la seva transició cap a la vida adulta. Està adreçat especialment a persones amb necessitats de suport diverses, extenses i generalitzades, oferint suports personalitzats per fomentar la seva autonomia personal, la participació comunitària i la seva futura inclusió sociolaboral. A través d'experiències reals, els participants treballen habilitats relacionades amb la vida independent, la convivència, la comunicació, l'oci, l'esport i les activitats prelaborals, sempre amb l'acompanyament de professionals especialitzats.

La metodologia del projecte es basa en l'autodeterminació i l'empoderament de la persona, situant-la al centre del seu propi procés de creixement i respectant la seva capacitat per prendre decisions pròpies. Les experiències de convivència i vida comunitària, com les sortides de diversos dies, formen part essencial del programa. **El Projecte EVI és el pas previ cap al projecte d'habitatge independent Vivim Junts.**

Continuïtat



## Projecte d'Assistència Personal

Oferim assistència personal a infants, adolescents i joves amb TEA amb diversos graus de dependència des de l'any 2017. El projecte garanteix que les persones puguin exercir el seu dret a una vida digna i autònoma fora d'institucions, romanent dins la seva comunitat. Alineat amb la Convenció Internacional sobre els Drets de les Persones amb Discapacitat, busca evitar la marginació i l'exclusió social, transformant el model de cures tradicional en un model d'acció comunitària i apoderament.

La figura de l'assistent personal és la peça clau d'aquest model de suport. El seu rol no és substituir la persona, sinó proporcionar-li les eines necessàries perquè assumeixi el control de la seva pròpia vida. A través d'una metodologia d'atenció centrada en la persona, es dissenyen plans de suport individuals que respecten l'autodeterminació i permeten que l'individu prengui les seves pròpies decisions. La feina es duu a terme íntegrament dins l'entorn natural i comunitari de la persona. Els aprenentatges no es queden en un entorn clínic, sinó que es generalitzen en situacions reals del dia a dia.



## Projecte d'Integració Sensorial

La Integració Sensorial treballa el processament sensorial i la manera com les persones reben, organitzen i interpreten la informació de l'entorn a través dels sentits. El projecte té com a objectiu abordar dificultats relacionades amb la regulació sensorial que poden afectar l'aprenentatge, l'atenció, el benestar emocional o activitats bàsiques de la vida diària, com l'alimentació, la higiene o l'autonomia personal.

La intervenció contempla no només els cinc sentits clàssics, sinó també els sistemes vestibular, propioceptiu i interoceptiu. Les sessions es desenvolupen en una sala especialitzada d'integració sensorial equipada amb materials terapèutics i multisensorials. Les terapeutes ocupacionals dissenyen plans d'intervenció personalitzats adaptats al perfil sensorial de cada persona. A través del joc i d'activitats específiques, el servei promou el desenvolupament d'habilitats d'autoregulació, autonomia i participació social, afavorint una millor adaptació als diferents entorns quotidians i millorant la qualitat de vida de les persones amb TEA i de les seves famílies.



Continuïtat

## Grup Jove

Grup Jove és un projecte d'intervenció grupal adreçat a joves d'entre 14 i 25 anys amb autisme de grau 1, creat amb l'objectiu d'oferir un espai segur on enfortir habilitats socials, l'autoestima i les relacions entre iguals. El projecte acompanya els participants en una etapa clau de creixement i transició cap a la vida adulta, afavorint la seva autonomia i proporcionant eines per desenvolupar-se amb més seguretat en diferents contextos quotidians.

El servei combina sessions grupals i intervencions individualitzades adaptades a les necessitats de cada jove, permetent un seguiment proper i personalitzat. A través de dinàmiques vivencials, activitats lúdiques i experiències compartides, es treballen aspectes relacionats amb les habilitats socials, la gestió emocional, l'autoconeixement i el desenvolupament afectiu. El treball entre iguals constitueix un dels pilars del projecte, fomentant l'empatia, la participació activa i la creació de vincles significatius que contribueixen al benestar i la qualitat de vida dels participants.

# Vida independent

Continuïtat

## Vivim Junts - Interreg Poctefa TEA PIR

Una iniciativa pionera d'habitatge independent adreçada a persones adultes amb autisme i grans necessitats de suport. L'objectiu d'aquest projecte és garantir que les persones amb TEA puguin desenvolupar un projecte de vida digne, autònom i integrat a la seva comunitat, evitant models d'institucionalització tradicionals i promovent una atenció centrada en la persona. Vivim Junts representa, a més, la continuïtat natural de l'itinerari iniciat al Projecte EVI, donant resposta a una de les principals preocupacions de les famílies: el futur i la vida adulta dels seus fills i filles.

El servei es desenvolupa al Palauet Stella Maris, un espai rehabilitat i adaptat, convertit en una llar càlida i accessible on les persones puguin viure amb seguretat, benestar i la màxima autonomia. Basat en el model d'assistència personal, el projecte promou la participació activa a la comunitat i la construcció d'una vida amb significat, respectant el ritme i les necessitats de cada persona. Vivim Junts forma part del projecte europeu transfronterer **Interreg POCTEFA TEA Pir**, que juntament amb altres entitats internacionals promou models innovadors d'inclusió i suport a les persones amb autisme.

### Projecte d'experimentació, estudi, reflexió i concreció

Aquest projecte de tres anys busca transferir coneixement, avançar en les polítiques d'inclusió de les persones amb autisme al territori de la Comunitat de Treball dels Pirineus (CTP) i elaborar recomanacions per a les polítiques públiques europees sobre l'autisme.

La nostra contribució se centra en el disseny i desenvolupament del projecte Vivim Junts com una iniciativa pilot de vida independent per a persones adultes amb altes necessitats de suport, complint les indicacions de la «Convenció sobre els Drets de les Persones amb Discapacitat» (CDPD) de les Nacions Unides.



La transformació de l'oferta en l'àmbit sanitari i social, la responsabilitat territorial compartida i les polítiques de desinstitucionalització s'estan desenvolupant amb vista a una societat més inclusiva, fet que porta tots els actors a repensar l'acompanyament de les persones amb TEA, en altres espais i d'una altra manera



Cofinanciado por la UNIÓN EUROPEA  
Cofinancé par l'UNION EUROPÉENNE

TEA Pir



El projecte Interreg POCTEFA TEA Pir ha estat cofinançat en un 65% per la Unió Europea a través del Programa Interreg VI-A Espanya-França-Andorra (POCTEFA 2021-2027). L'objectiu del POCTEFA és reforçar la integració econòmica i social de la zona fronterera Espanya-França-Andorra.

# Gaudir i aprendre


Continuïtat

## Oci, relació comunitària i temps per compartir


En Fundació Junts Autisme entendemos el ocio como una oportunidad fundamental para el bienestar emocional y la calidad de vida. En el servicio de ocio y relación comunitaria ofrecemos a las personas con autismo experiencias donde la diversión y el aprendizaje van de la mano.

Nuestro objetivo es que, desde los más pequeños hasta los más mayores, todas las personas tengan oportunidades para socializar, compartir y disfrutar de experiencias en entornos comunitarios, participando en actividades adaptadas a sus intereses y necesidades.

### Petits i mitjans

 **10** Casals de dissabte a la tarda  
De setembre a juny

 **1** Colònies d'estiu  
Durant el mes de juny

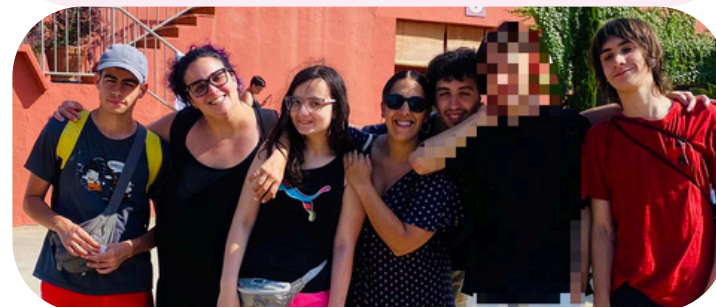
 **Casal d'estiu inclusiu**  
Durant tot el mes de juliol.




### Grup Jove


 **3** Sortides trimestrals de cap de setmana

 Programades per a:  
**DESEMBRE, MARÇ I JUNY**



### Persones adultes

 **4** Sortides de 3 dies durant l'any

 Activitats esportives adaptades als interessos i preferències personals durant tot l'any (ioga, natació, escalada, zumba, etc.)



Un oci inclusiu que promou l'autonomia, els vincles socials i la participació a la comunitat.

### OBJECTIU



Afavorir la inclusió i la diversió compartida en entorns comunitaris reals, promovent el benestar i la qualitat de vida de les persones amb autisme i les seves famílies

*Junts creem experiències que transformen vides!*

 **Diputació Barcelona**

**JUNTS AUTISME**  
FUNDACIÓ

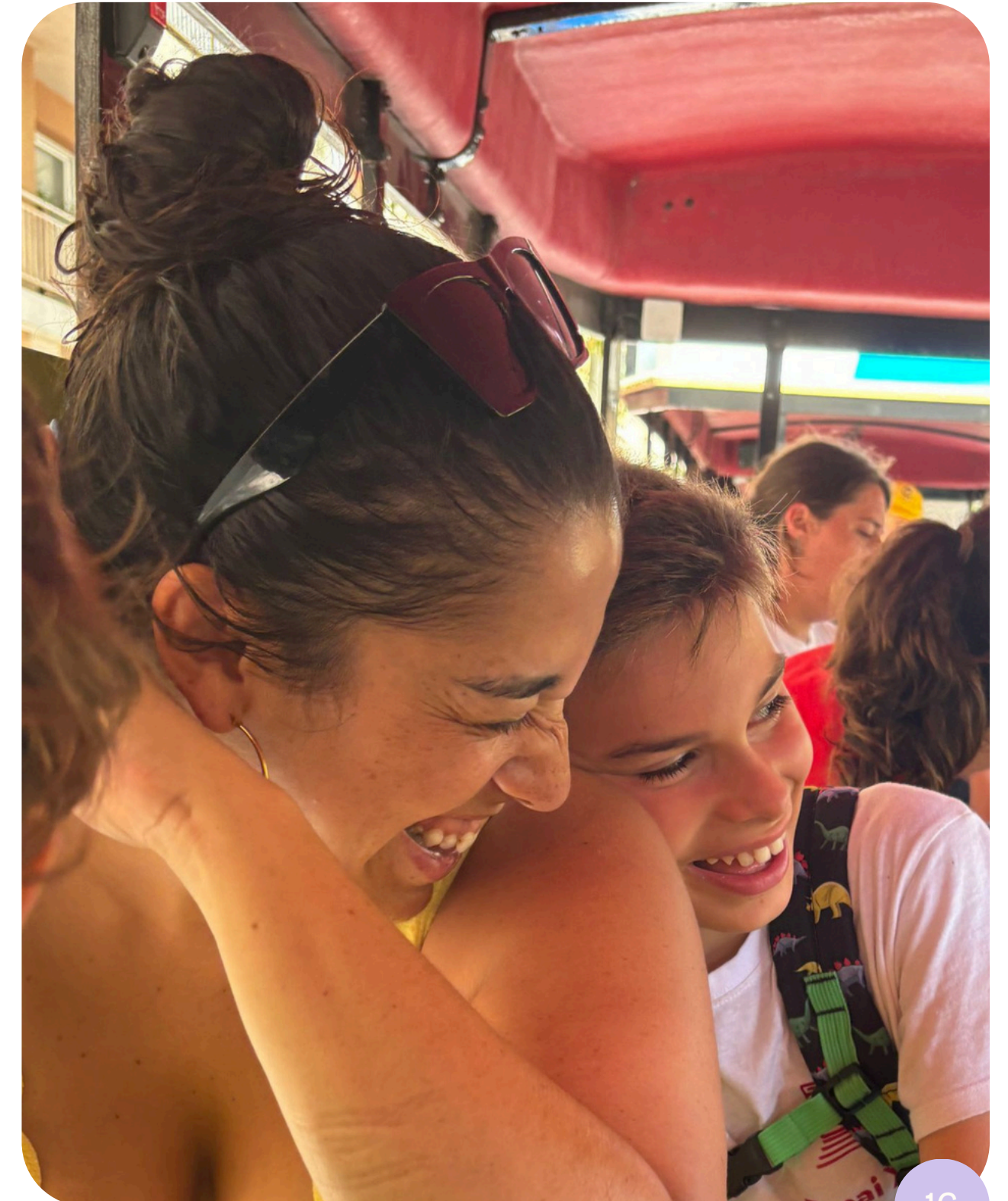
# Vivències del 2025

Al llarg del 2025 hem continuat avançant en el nostre compromís amb les persones amb autisme i les seves famílies, consolidant projectes, incorporant nous recursos i enfortint el nostre model d'atenció.

Ha estat un any intens, ple d'aprenentatges, creixement i moments significatius que reflecteixen l'evolució de l'entitat i l'impacte de la nostra feina en la vida de les persones a qui acompanyem.

En aquesta secció recollim una selecció d'aquelles activitats i moments que millor representen tot allò que hem viscut durant el 2025.

Una mirada a l'essencial d'aquest recorregut, que ens permet comprendre allò que hem construït plegats i cap a on continuem avançant.



# Una nova llar

A principis del 2025 es van donar per finalitzades les obres de rehabilitació del Palauet Stella Maris i es va començar a fer un ús actiu de part de les noves instal·lacions. Un projecte estratègic de la fundació que culmina més de vuit anys de planificació i cerca de finançament. Un nou recurs destinat a persones adultes amb autisme i grans necessitats de suport, concebut com un entorn de vida accessible, segur i plenament integrat a la comunitat.

L'edifici ha estat dissenyat com una llar, amb espais funcionals i acollidors que afavoreixen el benestar i la convivència. Durant els primers mesos de l'any es van iniciar les tasques de preparació i decoració de les habitacions i dels espais comuns.

Paral·lelament, es va continuar amb els tràmits pendents, com la construcció del jardí i l'obtenció de la llicència d'ocupació.

Aquest equipament acollirà el projecte Vivim Junts, una iniciativa d'habitatge adaptat que té com a objectiu oferir una alternativa al model residencial tradicional, permetent que les persones adultes amb autisme continuïn vivint a la seva comunitat de referència. El Palauet Stella Maris tindrà capacitat per a un màxim de 10 persones i el projecte Vivim Junts s'implementarà de manera gradual, respectant els ritmes i les necessitats individuals de cada persona.



Vídeo

# 36è Congrés DINCAT



Eric Muns, Coordinador Projecte EVI.

El març del 2025, la Fundació Junts Autisme va participar en el 36è Congrés de Dincat, celebrat a Barcelona sota el lema «Compartir és créixer», que va reunir prop de 350 professionals de l'àmbit de la discapacitat intel·lectual i del desenvolupament a Catalunya. Aquest espai va permetre compartir coneixement, experiències i reflexions orientades a impulsar models d'atenció innovadors i alineats amb la Convenció Internacional sobre els Drets de les Persones amb Discapacitat.

En el marc del congrés, l'entitat va presentar el Projecte EVI (Espai Vida Independent) a la secció de bones pràctiques, donant a conèixer el seu enfocament d'intervenció centrat en la persona i en l'acompanyament de 6 joves amb autisme i altes necessitats de suport. Es va exposar el paper clau de l'assistència personal com a eina per fomentar l'autonomia i el protagonisme de les persones, així com l'aplicació de plans d'atenció personalitzats basats en les 8 dimensions de qualitat de vida de Schalock i Verdugo.

A més, es va posar en valor l'ús de suports visuals per facilitar la comunicació i l'anticipació, i la importància d'oferir entorns que promoguin la presa de decisions segons els interessos de cada persona. La participació en el congrés va permetre visibilitzar la feina de l'entitat, reforçar l'intercanvi de bones pràctiques amb altres professionals del sector i avançar en la consolidació de projectes vinculats a la vida adulta, com el futur habitatge per a persones adultes amb autisme i altes necessitats de suport: el Projecte Vivim Junts, desenvolupat al Palauet Stella Maris.



# 2 d'abril

## Dia Mundial de Conscienciació sobre l'Autisme

OBRE ELS ULLS

**CAMPANYA**

#JOUSVEIG



El mes d'abril de 2025, amb motiu del Dia Mundial de Conscienciació sobre l'Autisme, vam impulsar una campanya de sensibilització sota el lema «Obre els ulls. Mirem junts» i el nostre hashtag identificatiu: #jousveig. La iniciativa tenia com a objectiu principal promoure la visibilitat de les persones amb autisme i reforçar el missatge que l'autisme forma part de la diversitat humana, amb realitats i necessitats molt diverses.

La campanya es va emmarcar en el context internacional del 2 d'abril, alineant-se amb el lema proposat per l'Organització Mundial de la Salut sobre la neurodiversitat i els Objectius de Desenvolupament Sostenible. Així mateix, l'entitat es va adherir als manifestos de referència del sector, donant suport a les reivindicacions en matèria d'educació inclusiva, accés a la sanitat, oportunitats laborals, assistència personal i garantia dels drets fonamentals.

Des de la fundació es va posar el focus en les persones amb majors necessitats de suport i en la situació de les seves famílies, destacant la importància de la figura de l'assistent personal i la necessitat de recursos suficients per garantir una atenció adequada al llarg del cycle vital. La campanya també va servir per visibilitzar les dificultats actuals del sistema de suport i la necessitat d'avançar cap a models més inclusius i sostenibles.



# A més...

Altres activitats en el marc del 2 d'abril.

PALAUET STELLA MARIS

## JORNADA

PORTES OBERTES

La Fundació Junts Autisme va celebrar una jornada de portes obertes al Palauet Stella Maris, que va comptar amb una àmplia participació de veïns i veïnes d'Arenys de Mar, famílies de l'entitat i futures persones beneficiàries del projecte Vivim Junts. L'activitat va permetre mostrar l'edifici després del seu procés de rehabilitació i donar a conèixer el model d'habitatge adaptat per a persones adultes amb autisme i grans necessitats de suport.

Durant la jornada, les persones assistents van poder recórrer els diferents espais del Palauet i conèixer de primera mà els objectius del projecte, generant un alt grau d'interès i una valoració molt positiva. Per a molts dels visitants, la visita va suposar també un retrobament amb la memòria d'un edifici emblemàtic d'Arenys de Mar.

L'acte va comptar amb la presència de l'alcalde d'Arenys de Mar, Estanis Fors, així com de l'equip de Ràdio Arenys. La jornada tenia com a objectiu principal reforçar el vincle amb l'entorn, donar visibilitat al projecte d'habitatge i afavorir la seva integració en la vida comunitària del municipi.



Vídeo



03.

# A més...

Altres activitats en el marc del 2 d'abril.

ENTREVISTES

## NEUS PAYEROL

RÀDIO ARENYS



2 d'abril,  
Dia Mundial de Conscienciació  
sobre l'Autisme

ON AIR!

ENTREVISTA

Neus Payerol  
**La Ràdio 1/04/2025,**  
El magazine matinal de  
Ràdio Arenys, presentat per  
Josep Maria Cano

MIN: 01.05.44

JUNTS  
AUTISME  
FUNDACIÓ



Amb motiu del dia 2 d'abril i amb l'objectiu de donar visibilitat a l'autisme i a la tasca de l'entitat a escala local, la Neus Payerol, directora gerent de l'entitat, va ser convidada a dos programes diferents de l'emissora local Ràdio Arenys: LA Ràdio i Veïns de Mar.

En ambdues entrevistes es van abordar qüestions clau com l'augment de la prevalença de l'autisme, la diversitat de perfils dins de l'espectre i les necessitats de suport al llarg de tot el cicle vital.

Durant les entrevistes es va presentar el model d'intervenció de l'entitat i les seves principals línies de treball, incloent-hi el concepte de model integral, la rellevància de la figura de l'assistent personal i la necessitat d'avançar en el reconeixement específic de l'autisme dins la cartera de serveis.

També es va parlar del projecte Vivim Junts, adreçat a persones adultes amb grans necessitats de suport, destacant-ne l'enfocament innovador i la vinculació amb la comunitat.

 [Entrevista La Ràdio Min 01.05.44](#)

 [Entrevista Veïns de Mar](#)

# A més...

Altres activitats en el marc del 2 d'abril.

PARLEM AMB:

**NEUS PAYEROL**

LA SALLE PREMIÀ DE MAR

La Neus Payerol, directora gerent de la Fundació Junts Autisme, va participar en una sessió formativa a l'escola La Salle Premià de Mar, en el marc de les accions de sensibilització organitzades amb motiu del 2 d'abril, Dia Mundial de Conscienciació sobre l'Autisme. L'activitat estava adreçada a famílies i a la comunitat educativa, amb l'objectiu d'oferir una aproximació clara i accessible a la realitat del trastorn de l'espectre de l'autisme (TEA).

Durant la sessió es van abordar aspectes fonamentals com la definició del TEA, les seves principals característiques i necessitats de suport, així com la importància d'avançar cap a entorns educatius més inclusius. Així mateix, es van abordar alguns dels mites i idees errònies encara presents entorn de l'autisme.

També es va compartir la visió de l'entitat sobre l'acompanyament a les persones amb TEA i a les seves famílies al llarg de tot el cicle vital, posant un èmfasi especial en l'experiència després del diagnòstic, les dificultats d'accés als recursos i la necessitat d'enfortir les xarxes de suport. L'activitat es va emmarcar en el compromís del centre educatiu amb la sensibilització i la promoció d'una societat més inclusiva i respectuosa amb la diversitat.



# Connectar i crear oportunitats

Obrir les nostres portes per compartir allò que fem forma part de la nostra manera d'entendre el treball en xarxa. Al llarg d'aquest any, hem rebut a la fundació la visita de professionals, entitats i administracions interessades a conèixer de prop els nostres projectes, la nostra manera d'acompanyar les persones amb autisme i el model d'atenció que impulem des de la nostra entitat.

També hem tingut l'oportunitat de visitar i conèixer altres entitats i recursos amb qui hem compartit inquietuds, aprenentatges i projectes. Aquestes trobades ens permeten continuar creixent, intercanviar experiències, generar noves aliances i continuar construint una xarxa de suport més inclusiva i connectada amb la comunitat.

Cada visita, cada conversa, cada trobada ha estat una oportunitat per aprendre mútuament, reflexionar i continuar avançant cap a models d'atenció centrats en la persona i en la qualitat de vida.





En el mes de marzo recibimos la visita del **alcalde de Arenys de Mar, Estanis Fors, y de la regidora d'Acció Social, Soraya Real**, para enseñarles la rehabilitación finalizada del Palauet Stella Maris, futuro hogar de los jóvenes del proyecto EVI y espacio donde se desarrollará el proyecto Vivim Junts. El edificio, cedido por el Ayuntamiento a la fundación por un periodo de 60 años, es una muestra del apoyo y compromiso constante del municipio con nuestra entidad.



Representantes de la **asociación vecinal de Arenys de Mar (AVAM)** visitaron la fundación durante Semana Santa para conocer de cerca el resultado de la rehabilitación del Palauet Stella Maris. Durante la visita mostraron su entusiasmo por la recuperación de este edificio emblemático de la población y por su futura apertura como hogar y espacio de vida para personas con autismo y grandes necesidades de apoyo. Un encuentro marcado por la proximidad y el apoyo de la comunidad local hacia el proyecto.



En el mes de mayo viajamos a Andorra para reunimos con las entidades socias del proyecto transfronterizo **Interreg POCTEFA TEA-PiR**. Desde Fundació Junts Autisme participamos en este proyecto europeo a través de nuestro proyecto piloto Vivim Junts.



Vam participar en les **XXVII Jornades Científiques de Podologia**, celebrades al Palau de Congressos de Barcelona i organitzades pel Col·legi Oficial de Podòlegs de Catalunya. La fundació va ser convidada a oferir una ponència centrada en autisme i podologia, amb l'objectiu de compartir estratègies i eines que ajudin els professionals a adaptar l'atenció a les persones amb TEA. La xerrada va abordar aspectes com la regulació emocional, la comunicació, l'ús de suports visuals, l'adaptació dels espais i el respecte pels ritmes individuals.



El mes de juny vam participar en una **trobada de la xarxa de comunicació organitzada per Dincat**, que va reunir professionals i responsables de comunicació d'entitats de l'àmbit de la discapacitat intel·lectual d'arreu de Catalunya. La jornada va permetre compartir experiències, bones pràctiques, inquietuds i reptes vinculats a la comunicació al tercer sector, així com traslladar propostes i necessitats a l'equip de Dincat.



Durant l'any 2025, dues companyes de l'equip directiu de l'entitat van cursar el **Màster en Tercer Sector i Entitats Socials** en l'àmbit de la discapacitat, una formació impulsada per Autismo España i adreçada a professionals d'entitats vinculades a la confederació.

El programa, impartit per **EOI Business School i finançat per Fundació ONCE**, està orientat a enfortir les competències de lideratge, gestió i innovació dins de les entitats socials, així com a explorar noves formes de comunicació i desenvolupament de projectes socials en entorns tradicionals i digitals.



Vam rebre la visita de l'**Honorable Consellera de Drets Socials i Inclusió de la Generalitat de Catalunya, Mònica Martínez Bravo**, acompanyada per l'alcalde d'Arenys de Mar, Estanis Fors, membres de l'Ajuntament i representants de diferents grups municipals. Durant la visita van poder conèixer de prop el projecte Vivim Junts i el model d'atenció de la fundació.



El mes de setembre vam assistir al **14è Congrés Internacional d'Autism Europe**, celebrat a Dublín i organitzat per Autism Europe juntament amb AsIAM, primera entitat liderada per persones autistes a acollir aquesta trobada internacional. Sota el lema «**Qualitat de vida: recerca, polítiques i pràctiques**», el congrés va reunir professionals, investigadors, persones autistes i entitats de diferents països per compartir coneixements, experiències i noves perspectives entorn de l'autisme. La presència en aquesta trobada internacional ens ha permès conèixer noves pràctiques i models d'intervenció, així com establir vincles amb entitats i professionals d'altres països.



Vam visitar les instal·lacions i la **xarxa de recursos d'a·Autismo juntament amb Autismo Huesca**, en una jornada molt enriquidora d'intercanvi d'experiències i coneixement. Una oportunitat per continuar creant vincles i compartint models d'atenció i suport a les persones amb autisme i les seves famílies.



L'octubre vam participar en una nova reunió del projecte europeu **POCTEFA TEA PIR** celebrada a Thuir (França), organitzada pel Centre Hospitalier de Thuir. Dues jornades d'intercanvi i aprenentatge juntament amb les entitats sòcies del projecte, reflexionant sobre la transició a la vida adulta, el treball en xarxa i la importància d'una atenció especialitzada i centrada en la persona.



També durant el mes d'octubre vam participar en la primera Jornada del Trastorn de l'Espectre de l'Autisme «**El TEA al llarg de la vida**», celebrada a l'**Hospital Sant Joan de Déu** Terres de Lleida. Durant la jornada, la fundació va presentar el seu model global d'atenció i acompanyament a les persones amb autisme al llarg de tot el cicle vital, des de la intervenció psicoeducativa fins als projectes de transició a la vida adulta i vida independent, com el Projecte EVI i Vivim Junts. La trobada va reunir més de 200 professionals dels àmbits educatiu, sanitari i social.



**La Fundació el Maresme**, entitat de referència en l'atenció i l'acompanyament a persones amb discapacitat intel·lectual, ens va visitar durant el mes d'octubre. La trobada va permetre compartir experiències, conèixer diferents models de treball i explorar possibles vies de col·laboració, especialment en l'àmbit de la inclusió laboral i l'acompanyament a la vida adulta.



Des de Fundació Junts Autisme ens vam sumar a la campanya impulsada per **Autismo España amb motiu del desè aniversari de l'Estratègia Espanyola en TEA**. A través de les xarxes socials, la fundació va donar suport a aquesta iniciativa de sensibilització i reivindicació, posant en valor els avenços assolits durant els darrers anys en matèria de drets, qualitat de vida i accés als suports. La campanya també va servir per visibilitzar la necessitat de continuar impulsant mesures i recursos que garanteixin la igualtat d'oportunitats i l'accés equitatiu a serveis especialitzats arreu del territori.



Amb motiu del **3 de desembre, Dia Internacional de les Persones amb Discapacitat**, Fundació Junts Autisme es va sumar a la campanya impulsada per Dincat per reivindicar la participació plena de les persones amb discapacitat a la societat. A través d'aquesta iniciativa, la fundació va voler visibilitzar la importància de garantir entorns accessibles, inclusivament i lliures de barreres, promovent el dret de totes les persones a viure i participar activament a la comunitat en igualtat d'oportunitats.



Durant els mesos de novembre i desembre es va dur a terme el rodatge del documental **El Company Invisible**, una producció realitzada conjuntament amb la productora independent **Un i Un fan dos**. Al llarg de diferents jornades de gravació, l'equip va acompanyar l'activitat de la fundació per donar forma a un projecte audiovisual desenvolupat des de l'escolta i l'observació. Aquest projecte compta amb finançament del programa **Erasmus+** i es desenvolupa en el marc del projecte **FORMATEA**, una iniciativa de col·laboració internacional orientada a compartir coneixement i promoure bones pràctiques en l'àmbit de l'autisme.

# Tradició i solidaritat

El 2025 vam dur a terme dues campanyes solidàries amb l'objectiu de recaptar fons i fomentar la sensibilització i la participació comunitària.

Amb motiu de la **Diada de Sant Jordi**, la fundació va tornar a sortir al carrer amb la venda de roses solidàries amb l'autisme, preparades amb la col·laboració dels joves del Projecte EVI. La parada es va convertir, un any més, en un espai de trobada i intercanvi amb famílies, veïns i veïnes i col·laboradors de l'entitat. Els fons recaptats es van destinar a finançar projectes i activitats de Fundació Junts Autisme.



En les setmanes prèvies a Nadal, la fundació va col·laborar activament amb la campanya solidària del **Tió Català**, juntament amb la **Federació Catalana d'Autisme**. A través de la venda de domassos per decorar balcons i finestres, la iniciativa va unir tradició, sensibilització i solidaritat, destinant part dels beneficis a projectes de suport i inclusió per a persones amb autisme i les seves famílies a Catalunya.

La campanya va permetre donar visibilitat a l'autisme en un context festiu i popular com el període nadalenc, omplint balcons d'arreu del territori amb l'esperit del Tió Solidari.



# Testimonis

*"«La cara és el mirall de l'ànima», com diu la dita, i l'Eric, després d'un mes dur de canvis, se sent feliç. Gràcies per acompanyar-nos en els bons i mals moments i, sobretot, per no deixar-nos anar mai de la mà. Sou els/les millors.*

**Familiar**

*Estem molt contents amb l'atenció que rep l'Emma i també amb l'acompanyament que rebem com a família. Us animem a continuar treballant així de bé! Enhorabona.*

**Familiar**

*He après molt en aquest lloc durant aquests 14 anys, em sento còmode aquí. El temps passa volant.*

**Participant del Servei d'Intervenció Psicoeducativa.**

*Crec que el servei extern que s'està oferint a l'infant ha estat i continua sent clau en la seva evolució. El seguiment també és molt enriquidor per compartir inquietuds, maneres de fer i canvis.*

**Familiar**



# Testimonis



*Noe, primer de tot vull agrair-te tot l'afecte, el suport i moltes coses que no tenen paraules per descriure com heu ajudat tant l'Elyon com a mi personalment, com a mare. Sou unes professionals excepcionals i, a nivell personal, no hi ha paraules per expressar tot el que sento. Gràcies, gràcies, mil gràcies.*

**Familiar**

*A la COPE ens falta una sala sensorial amb hamaca elàstica. Ens encanta la terapeuta, transmet molt d'amor. Noe, la millor! Ens tracten molt bé!*

**Participante del Servicio de intervencion psicoeducativa**

*Entre famílies és un servei molt necessari, sobretot en les etapes inicials d'acceptació del diagnòstic. Ha estat un acompanyament molt respectuós i empàtic per part de la Sandra, que és una professional excel·lent i una bellíssima persona.*

**Familiar**

# Gràcies per caminar al nostre costat.

Darrere de cada projecte, de cada avenç i de cada oportunitat, hi ha una xarxa de persones, entitats i organitzacions que fan possible continuar construint una societat més inclusiva i humana.

A Fundació Junts Autisme entenem la solidaritat en un sentit ampli. És el suport de les administracions públiques, fundacions i organismes que confien en els nostres projectes i contribueixen a finançar-los. Però també és la implicació d'empreses, comerços, escoles, professionals, associacions i persones que col·laboren cedint espais, oferint serveis, creant oportunitats i obrint les portes de la comunitat a les persones amb autisme i les seves famílies.

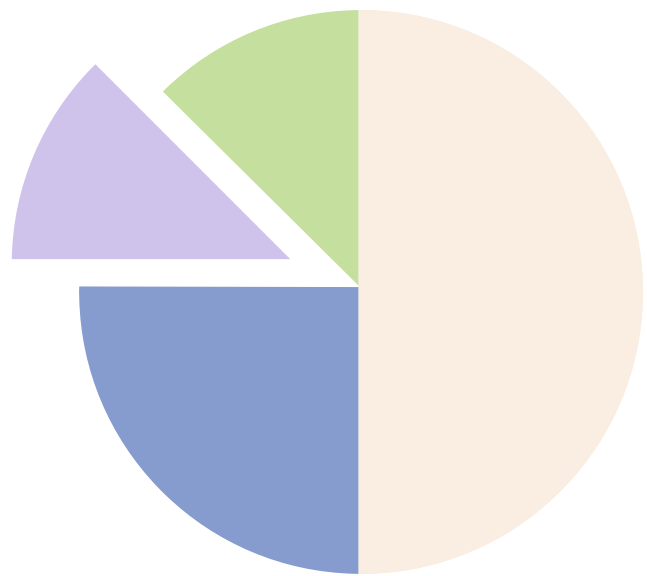
Perquè la inclusió real es construeix entre totes i tots: des de qui impulsa un gran projecte fins a qui ofereix el seu temps, els seus coneixements o un espai on compartir i créixer. Cada col·laboració, en qualsevol de les seves formes, té un impacte real en la vida de les persones a qui acompanyem. I per això, volem agrair profundament a totes les entitats, institucions, empreses i persones que camineu al nostre costat.

**La solidaritat té moltes formes, molts colors i moltes maneres de ser-hi presents. Totes són importants.**









# Les xifres

Pendent del tancament de l'any 2025 i de l'auditoria.



# Vols col·laborar?

 bizum 38052	Gran o petita, la teva donació té molt valor per a nosaltres. <a href="#">Vull fer un donatiu.</a>
	Ajuda'ns cada dia de l'any. Uneix-te a la família Junts Autisme. <a href="#">Vull fer-me soci/sòcia.</a>
	Comparteix amb nosaltres el teu tresor més preuat: el teu temps. <a href="#">Vull fer voluntariat.</a>

	Tens una empresa i vols sumar-te a una causa solidària? Ajuda'ns a donar visibilitat a l'autisme. <a href="#">Vull patrocinar.</a>
	Pots continuar millorant la qualitat de vida i el futur de les persones amb autisme, fins i tot quan ja no hi siguis. <a href="#">Testament solidari.</a>
	La solidaritat no té límits. Hi ha moltes altres maneres de col·laborar: <a href="#">Altres maneres de col·laborar.</a>



# Uneix-te al moviment

## #jousveig



 E-mail [info@juntsautisme.org](mailto:info@juntsautisme.org)

 Telèfon +34 931 808 926

 Direcció Edifici Xifré, C/ Auterive s/n, 1ªplanta, 08350 Arenys de Mar, Barcelona



¡Gràcies!